

浙江省 2018 年 4 月高等教育自学考试

工程造价试题

课程代码:03410

请考生按规定用笔将所有试题的答案涂、写在答题纸上。

选择题部分

注意事项:

1. 答题前,考生务必将自己的考试课程名称、姓名、准考证号用黑色字迹的签字笔或钢笔填写在答题纸规定的位置上。

2. 每小题选出答案后,用 2B 铅笔把答题纸上对应题目的答案标号涂黑。如需改动,用橡皮擦干净后,再选涂其他答案标号。不能答在试题卷上。

一、单项选择题(本大题共 15 小题,每小题 2 分,共 30 分)

在每小题列出的四个备选项中只有一个是符合题目要求的,请将其选出并将“答题纸”的相应代码涂黑。错涂、多涂或未涂均无分。

1. 某施工单位进口一设备,采用装运港船上交货,其银行财务费为 4.25 万元,外贸手续费为 18.9 万元,关税税率为 20%,增值税税率为 17%。抵岸价为 1792 万元。无消费税、海关监管手续费,则该设备的到岸价为_____万元。
- A. 1260 B. 1045 C. 1291 D. 747
2. 根据《建筑安装工程费用项目组成》(建标[2003]206 号)文件的规定,冬雨季施工费用应计入
- A. 企业管理费 B. 规费 C. 措施费 D. 间接费
3. 项目未来生产单位的职工学习培训费用,属于
- A. 建筑安装工程费中的企业管理费
- B. 工程建设其他费中的生产准备费
- C. 工程建设其他费中的建设单位管理费
- D. 建筑安装工程费中的间接费
4. 投资估算指标的研究对象为
- A. 扩大的分部分项工程 B. 整个建筑物或构筑物
- C. 施工过程 D. 独立的单项工程或完整的工程项目
5. 根据我国现行的工程量清单计价规范,单价采用的是
- A. 工料单价 B. 全费用单价 C. 综合单价 D. 人工单价

6. 其他项目清单,属于招标人部分的是 www.zjzikaow.org
- A. 总承包服务费
B. 计日工
C. 材料暂估价
D. 零星工作项目费
7. 雨篷结构的外边线至外墙结构外边线的宽度超过 2.10m 者,应按雨篷结构板的水平投影面积的_____倍计算。
- A. 0.25
B. 0.5
C. 0
D. 1
8. 考虑我国的现实情况,综合单价可不包括
- A. 分部分项工程费
B. 风险因素增加的费用
C. 措施项目费
D. 规费和税金
9. 某工程合同价为 100 万元,合同约定采用调值公式进行动态结算,其中固定要素比重为 0.3,调价要素 A、B、C 分别占合同价的比重为 0.15、0.25、0.3。结算时指数分别增长了 20%、15%、25%,则该工程实际结算款额为_____万元。
- A. 119.8
B. 128.8
C. 114.3
D. 127.3
10. 工程竣工后由于洪水等不可抗力造成的损坏,承担保修费用的单位是
- A. 建设单位
B. 设计单位
C. 施工单位
D. 监理单位
11. 编制工程量清单,屋面刚性防水工程量按_____计算。
- A. 设计图示尺寸以面积
B. 水平投影面积
C. 主墙间净空面积
D. 展开面积
12. 工程量清单计价,分部分项工程费不包括
- A. 人工费
B. 材料费
C. 机械费
D. 规费
13. 工程量清单项目编码,前_____位为全国统一编码,编制清单时应按规范中的相应编码设置,不得变动。后_____位是具体清单项目编码,由清单编制人根据具体工程的清单项目特征自行编码。
- A. 6 6
B. 7 5
C. 8 3
D. 9 3
14. 投资估算计算公式: $y=x(C_2/C_1)^n C_f$ 中,n 为
- A. 拟建项目投资额
B. 拟建项目生产规模
C. 生产规模指数
D. 物价上涨指数
15. 依据浙江省建筑工程预算定额,下列选项中正确的是
- A. 雨篷翻口高度以 250mm 为准,从板底面起算
B. 檐沟翻口高度以 300mm 为准,从板顶面起算
C. 檐沟翻口高度以 250mm 为准,从板顶面起算
D. 雨篷翻口高度以 300mm 为准,从板顶面起算

二、多项选择题(本大题共5小题,每小题2分,共10分)

在每小题列出的五个备选项中至少有两个是符合题目要求的,请将其选出并将“答题纸”的相应代码涂黑。错涂、多涂、少涂或未涂均无分。

16. 工程建设按建设项目的建设过程划分为
- A. 筹建项目 B. 新建项目 C. 改建项目
D. 在建项目 E. 投产项目
17. 工程量清单计价,包括
- A. 编制招标标底 B. 投标报价 C. 合同价款的确定
D. 调整和办理工程结算 E. 进行工程决算
18. 依据浙江省建筑工程预算定额,现浇混凝土模板定额中,异形梁包括
- A. 十形梁 B. 梯形梁 C. L形梁
D. 现浇薄腹屋面梁 E. T形梁
19. 从施工单位的角度,施工图预算是_____的依据。
- A. 确定投标报价 B. 控制施工成本 C. 贷款
D. 编制工程设计概算 E. 进行施工准备
20. 建设项目投资构成中,基本预备费是以_____之和为计算基数乘以基本预备费率进行计算。
- A. 设备、工器具购置费 B. 建筑安装工程费 C. 工程建设其他费
D. 流动资金 E. 建设期贷款利息

三、判断题(本大题共5小题,每小题2分,共10分)

判断下列各题,在答题纸相应位置正确的涂“A”,错误的涂“B”。

21. 预防自然灾害采取的措施费用属于基本预备费的范围。
22. 企业定额是企业的商业机密,是参与市场竞争的核心竞争能力的具体表现。
23. 工程量清单综合单价是完成工程量清单中一个规定计量单位项目所需的人工费、材料费、机械使用费、管理费、规费和利润,并考虑风险因素。
24. 施工图预算审查有利于工程造价的控制。
25. 工程造价指数是反映一定时期由于价格变化对工程造价影响程度的一种指标。

非选择题部分

注意事项:

用黑色字迹的签字笔或钢笔将答案写在答题纸上,不能答在试题卷上。

四、填空题(本大题共5小题,每小题2分,共10分)

26. 工程建设按建设项目的性质划分为新建项目、扩建项目_____、恢复项目和_____。
27. 工器具及生产家具购置费是指_____项目或扩建项目初步设计规定所必须购置的不够_____标准的设备、仪器工具、生产家具和备品备件等的费用。

28. 施工预算的编制方法,一般有 www.zizika.com 单位估价法,与施工图预算报价的编制方法基本相同。

29. 工程造价审查的主要特点表现为 、独立性和 。

30. 工程造价指数,按不同基期分为 指数和 指数。

五、简答题(本大题共 3 小题,每小题 6 分,共 18 分)

31. 企业定额的作用有哪些?

32. 工程量清单投标报价的编制依据。

33. 写出工程计价的编制程序。

六、计算题(本大题共 2 小题,共 22 分)

34. 某现浇框架结构工程,其二层结构平面图如图 1.1 所示,已知设计室内地坪±0.00,柱基顶面标高-0.90m,楼面结构标高为 6.5m,柱、梁、板均采用 C30 现浇商品泵送混凝土,板厚度 120mm;支模采用复合木模。试计算底层柱、二层梁、板的混凝土和模板工程量(注:模板工程量须按砼与模板的接触面积计算。)(14 分)

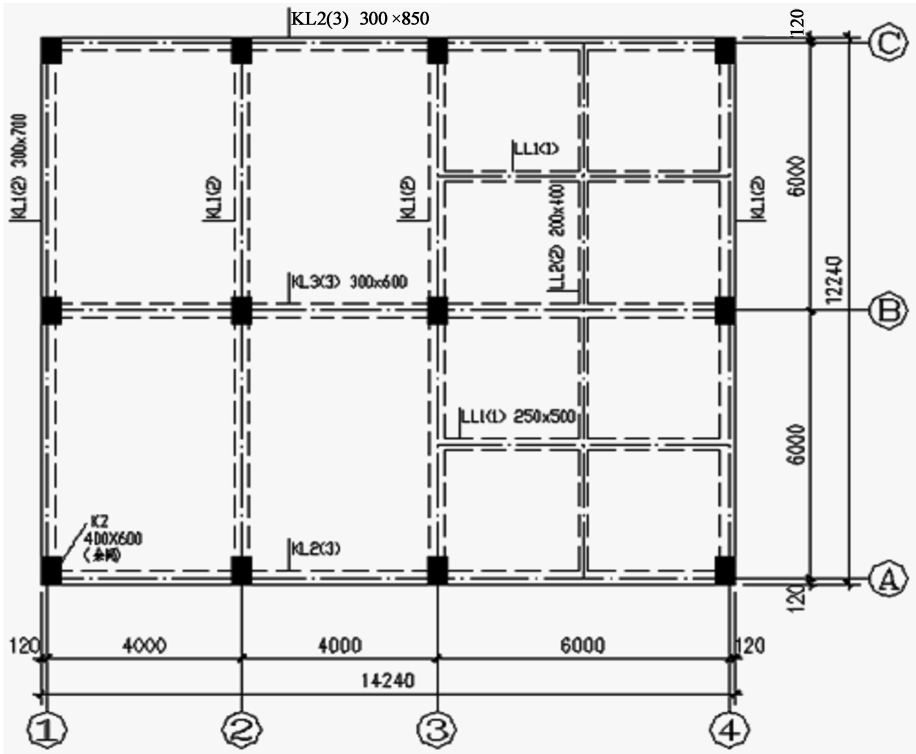


图 1.1

35. 某公司开发一工程项目,设计人员提出了四个设计方案 A、B、C、D。有关专家决定从五个方面 F1 ~ F5 对不同方案的功能进行评价,各项功能的重要性采用 0-4 评分法进行计算,结果如表 1.1 所示。各方案单位面积造价及专家对四个方案的功能满足程度的评分结果见表 1.2,计算功能权重、功能指数、成本指数和价值指数并选择最佳设计方案。(8 分)

表 1.1

功能	F1	F2	F3	F4	F5	得分	权重
F1	—	3	3	4	4	14	
F2	1	—	2	3	3	9	
F3	1	2	—	3	3	9	
F4	0	1	1	—	2	4	
F5	0	1	1	2	—	4	
合计						40	

表 1.2

功能	A	B	C	D
F1	9	10	9	8
F2	10	10	8	9
F3	9	9	10	9
F4	8	8	8	7
F5	9	7	9	6
单位面积造价 (元/m ²)	1420	1230	1150	1360