

浙江省 2016 年 10 月高等教育自学考试

会展项目管理试题

课程代码:03877

请考生按规定用笔将所有试题的答案涂、写在答题纸上。

选择题部分

注意事项:

1. 答题前,考生务必将自己的考试课程名称、姓名、准考证号用黑色字迹的签字笔或钢笔填写在答题纸规定的位置上。
2. 每小题选出答案后,用 2B 铅笔把答题纸上对应题目的答案标号涂黑。如需改动,用橡皮擦干净后,再选涂其他答案标号。不能答在试题卷上。

一、单项选择题(本大题共 20 小题,每小题 1 分,共 20 分)

在每小题列出的四个备选项中只有一个是符合题目要求的,请将其选出并将“答题纸”的相应代码涂黑。错涂、多涂或未涂均无分。

1. 在会展项目管理系统中,为实现所有目标采用一定的计划方法确定需要完成哪些工作,提交哪些具体的可交付物,指的是项目
A. 对象系统 B. 计划系统 C. 组织系统 D. 行为系统
2. 会展项目选择时,需要考虑举办地的政治、经济、社会等内容,这反映了项目选择需要考虑的 _____ 因素。
A. 社会环境 B. 行业
C. 市场 D. 举办者自身
3. 可以任意添加、修改,箭线可以随意弯曲,适宜用集思广益法编制的 WBS 表现形式是
A. 树形结构图 B. 前导图 C. 缩进图 D. 气泡图
4. 在会展项目工作中,两个活动之间固有存在某种依赖关系和约束条件,这种依赖关系是
A. 强制性依赖关系 B. 软逻辑关系
C. 外部依赖关系 D. 优先逻辑关系
5. 用三时估计法对一个任务进行进度估算时,A 是乐观者,估计是 8 天完成,B 是悲观者,估计是 14 天完成,C 是有经验者认为最有可能是 11 天完成,那么这个任务的历时估算应该是多少天?
A. 8 天 B. 11 天 C. 9 天 D. 12 天

6. 兴起于 20 世纪初期,现在还仍然因为其简单明了、制作广泛而受到广泛应用的项目进度计划工具是
- A. 甘特图 B. 里程碑法 C. 关键路线法 D. 三时估计法
7. 在项目沟通中,通过小道消息、员工私下交流的沟通方式为
- A. 正式沟通 B. 下行沟通 C. 上行沟通 D. 非正式沟通
8. 在项目质量控制中,确定需要分析的质量特性,并分析影响质量特性的各种因素,用大枝表示大原因,中枝表示中原因,小枝表示小原因,并找出关键因素用文字说明或作出记号. 这种控制方法为
- A. 排列图法 B. 因果图法 C. 质量标杆法 D. 网络图法
9. 在会展项目控制中,最难的控制方法是
- A. 反馈控制 B. 同期控制 C. 前馈控制 D. 危机控制
10. 在会展财务管理中,应收帐款的管理属于_____内容。
- A. 投资 B. 筹资 C. 资金营运 D. 分配
11. 在一定的时间和业务量范围内,成本总额与会议人数、参展商和参加活动人数变化无关的成本为
- A. 变动成本 B. 固定成本 C. 沉没成本 D. 机会成本
12. 某会展公司举办一个培训会议,收入主要是学员的参会费,每人 500 元,会议场地租金 15000 元(可容纳 200 人),专家讲课费 15000 元,每人每天食宿费 85 元,会议共 2 天,资料费每人 30 元。请问保本业务量为多少人?
- A. 100 人 B. 150 人 C. 200 人 D. 250 人
13. 一个管理者直接管理的下属人数称为
- A. 管理层次 B. 管理跨度 C. 管理级别 D. 管理范围
14. 将会展项目放在会展公司或政府某个部门中进行,这种组织形式是
- A. 矩阵组织型 B. 职能组织型 C. 项目组织型 D. 事业部型
15. 在会展项目团队建设中,哪个阶段项目负责人的领导行为以委托为主,将工作和相应的权限交给承运,以鼓励成员发挥自己的主动性?
- A. 组建阶段 B. 磨合阶段 C. 正规阶段 D. 成效阶段
16. 在赫茨伯格的双因素激励理论中,责任感、成就感、成长机会、职务晋升等因素被称为
- A. 激励因素 B. 负激励 C. 保健因素 D. 正激励
17. 在人员配备计划中,将项目角色和责任分派给恰当的个人或部门,经常用到的分派工作表示方法为
- A. 需求曲线 B. 表格法 C. 矩阵 D. 网络图

18. 会展风险管理中,最有效的办法是
A. 认识风险 B. 预防风险 C. 应对风险 D. 共担风险
19. 技术风险、财务风险、管理风险、政策法律风险、市场风险等属于_____进行的会展项目风险分类。
A. 按目标分类 B. 按阶段分类 C. 按属性特征分类 D. 按来源分类
20. 下列哪项指标不能作为展会接待客户的评价标准?
A. 参观展台的观众数量 B. 展台搭建的成本
C. 参观展台的观众质量 D. 接待客户的成本效益

二、多项选择题(本大题共 5 小题,每小题 2 分,共 10 分)

在每小题列出的备选项中至少有两个是符合题目要求的,请将其选出并将“答题纸”的相应代码涂黑。错涂、多涂、少涂或未涂均无分。

21. 下列项目管理的目标中,哪两个选项反映的是会展项目管理的效率?
A. 范围目标 B. 社会目标
C. 时间目标 D. 预算目标
22. 在会展项目的实施中,哪些偏差需要纠正,使其回到正常状态上来?
A. 计划本身不合理 B. 外部环境发生变化
C. 实际操作者自身原因 D. 竞争者的原因
23. 在会展项目组织结构类型中,下列哪些选项属于矩阵组织型的特点?
A. 是职能组织型的纵向优势和项目组织型的横向优势的结合
B. 有专门的项目经理对项目负责,但项目经理对成员没有足够的权利
C. 项目成员工作业绩考核比较困难
D. 多个项目则会造成各种资源的重复配置
E. 容易忽视其他部门在项目上的利益
24. 会展项目团队建设方法有哪些?
A. 角色界定法 B. 建立统一价值观法 C. 任务导向法
D. 人际关系法 E. 人力资源需求曲线
25. 以下选项中,能作为会展项目规模的评价指标是
A. 参展商数量 B. 专业观众数量 C. 普通观众数量
D. 场馆规模 E. 展台数量

非选择题部分

注意事项:

用黑色字迹的签字笔或钢笔将答案写在答题纸上,不能答在试题卷上。

三、判断分析题(本大题共 10 小题,每小题 2 分,共 20 分)

判断下列各题,正确的在答题纸相应位置打“√”,错的打“×”并说明理由。

26. 项目是不会结束的。

- 27. 某会展公司投入 5000 万开发某个会展项目,五年以后只需要回收 5000 万即可保本。
- 28. WBS 是项目计划的第一步。
- 29. 关键路线是指项目网络图中耗时最短的或耗时最少的活动路线。
- 30. 会展项目范围在实施过程中,可以进行必要的变更。
- 31. 会展项目的总成本指的是项目的固定成本。
- 32. 会展团队建设的核心是角色界定。
- 33. 奥运会适合采用矩阵式组织结构形式。
- 34. 通过风险管理,可以消除会展项目的不确定性。
- 35. 会展项目评价指的是从项目承办方的角度评价。

四、名词解释(本大题共 5 小题,每小题 4 分,共 20 分)

- 36. 会展项目范围
- 37. 关键路线
- 38. 三时估算法
- 39. 同期控制
- 40. 共担风险

五、简答题(本大题共 5 小题,每小题 4 分,共 20 分)

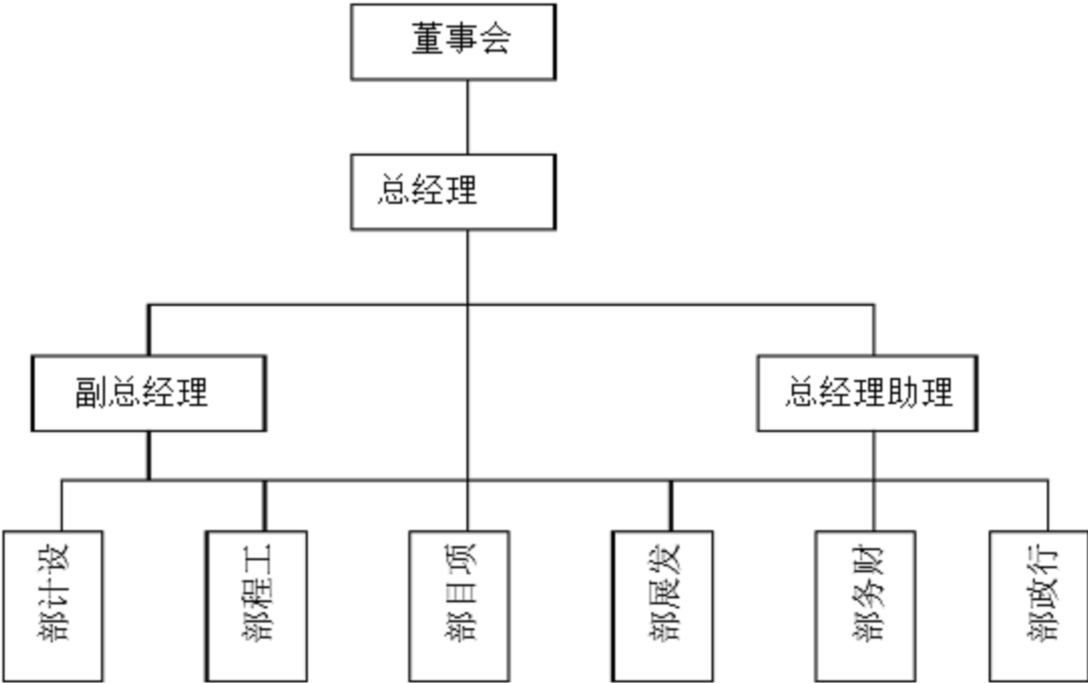
- 41. 什么是会展项目关系人管理?
- 42. 项目沟通计划的内容有哪些?
- 43. 会展项目财务预测的内容包括哪些?
- 44. 会展项目团队建设的方法有哪些?
- 45. 从属性特征来分,会展项目的风险有哪些?

六、案例分析题(本大题共 10 分)

- 46. 北京北奥会展公司组织结构分析

北京北奥会展公司成立于 2003 年 1 月,是由北京北奥有限责任公司控股,按照现代企业制度建立的企业,专门从事国际、国内会议、展览、文化和体育交流活动的策划与实施。其前身为北京北奥有限责任公司公关策划部,自 1994 年以来,为北京市及有关省市政府、中外企业、国际组织等成功策划、组织了百余场各类会议、展览、文化体育活动。如:“文莱国庆二十周年庆典活动”、“博鳌亚洲论坛首届年会”、“走进中国巴西国家展”、“诺贝尔奖获得者北京论坛(2005—2007 年)”、“2008 年奥运会筹办工作巡回展”、“北京中日民间文化节”等。

下图是北京北奥公司的组织结构图：



回答：本案例属于什么样的组织结构类型(2分)，该结构类型有什么样的特征(2分)和优缺点(6分)？