

浙江省 2017 年 4 月高等教育自学考试

药物化学(二) 试题

课程代码:10116

请考生按规定用笔将所有试题的答案涂、写在答题纸上。

选择题部分

注意事项:

1. 答题前,考生务必将自己的考试课程名称、姓名、准考证号用黑色字迹的签字笔或钢笔填写在答题纸规定的位置上。

2. 每小题选出答案后,用 2B 铅笔把答题纸上对应题目的答案标号涂黑。如需改动,用橡皮擦干净后,再选涂其他答案标号。不能答在试题卷上。

一、单项选择题(本大题共 20 小题,每小题 2 分,共 40 分)

在每小题列出的四个备选项中只有一个是符合题目要求的,请将其选出并将“答题纸”的相应代码涂黑。错涂、多涂或未涂均无分。

1. 从金鸡纳树皮中提取而来的药物可用于

- A. 驱肠虫 B. 抗疟疾 C. 抗真菌 D. 抗病毒

2. 能引起第八对颅脑神经损害,造成不可逆耳聋的抗生素是

- A. 四环素 B. 红霉素
C. 庆大霉素 D. 诺卡霉素

3. 4-吡啶甲酰胺临床主要用于治疗

- A. 溃疡 B. 恶性肿瘤
C. 结核病 D. 乙肝

4. 利巴韦林是

- A. 阻止病毒吸附于细胞表面的药物 B. 阻止病毒进入细胞内的药物
C. 抑制病毒核酸复制的药物 D. 抑制病毒蛋白质合成的药物

5. 下列属于抗代谢物药物的是

- A. 白消安 B. 氟尿嘧啶 C. 卡莫司汀 D. 环磷酰胺

6. 盐酸溴己新用作

- A. 解痉药 B. 中枢兴奋药 C. 祛痰药 D. 镇痛药

7. 下列关于咖啡因的叙述错误的是 www.zjzikao.org

- A. 大脑皮层兴奋药
- B. 易溶于水
- C. 母核为黄嘌呤
- D. 可由茶碱半合成

8. 维库溴铵是

- A. M_1 胆碱受体阻断药
- B. M_2 胆碱受体阻断药
- C. N_1 胆碱受体阻断药
- D. N_2 胆碱受体阻断药

9. 麻黄碱的 4 个光学异构体中作用最强的异构体构型是

- A. 1R,2R
- B. 1S,2S
- C. 1R,2S
- D. 1S,2R

10. 羟丁酸钠是

- A. 酰胺类局麻药
- B. 氨基酮类局麻药
- C. 吸入性麻醉药
- D. 静脉麻醉药

11. 单胺氧化酶抑制剂可用于

- A. 抗癫痫药
- B. 抗抑郁药
- C. 抗焦虑药
- D. 抗痛风药

12. 若阿司匹林产品中存在杂质水杨酸,与三价铁盐反应生成

- A. 红棕色
- B. 黑色
- C. 紫堇色
- D. 荧绿色

13. 大多数强心苷分子结构中各环的稠合方式为

- A. A/B 环呈顺式、B/C 环呈反式、C/D 环呈顺式
- B. A/B 环呈顺式、B/C 环呈反式、C/D 环呈反式
- C. A/B 环呈反式、B/C 环呈反式、C/D 环呈顺式
- D. A/B 环呈反式、B/C 环呈反式、C/D 环呈反式

14. 适用于皮肤、黏膜的过敏性疾病,也可作晕车药的是

- A. 依他尼酸
- B. 奥美拉唑
- C. 盐酸苯海拉明
- D. 西咪替丁

15. 下列关于盐酸氯丙嗪的叙述错误的是

- A. 又名安定
- B. 结构中有吩噻嗪环
- C. 可用于治疗躁狂症
- D. 服药期间应防止过多日照

16. 下列药物属于糖皮质激素的是

- A. 炔诺酮
- B. 炔雌醇
- C. 苯丙酸诺龙
- D. 醋酸氢化可的松

17. 可用于治疗因凝血酶原活性过低所引起的出血症的是

- A. 维生素 K
- B. 维生素 B
- C. 维生素 C
- D. 维生素 D

18. 就目前上市的药物来说,最多的是

- A. 以受体为作用靶点的药物
- B. 以酶为作用靶点的药物
- C. 以核酸为作用靶点的药物
- D. 以离子通道为作用靶点的药物

19. 罗格列酮降低血糖的作用机制是

- A. 增加胰岛素分泌
- B. 减少胰岛素消除
- C. 增加胰岛素敏感
- D. 减慢葡萄糖生成速度

20. 羟甲基戊二酰辅酶 A 还原酶抑制剂临床用于

- A. 降血压
- B. 降血脂
- C. 强心
- D. 抗心律失常

非选择题部分

注意事项:

用黑色字迹的签字笔或钢笔将答案写在答题纸上,不能答在试题卷上。

二、填空题(本大题共 6 小题,每空 1 分,共 12 分)

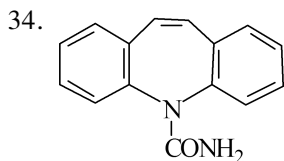
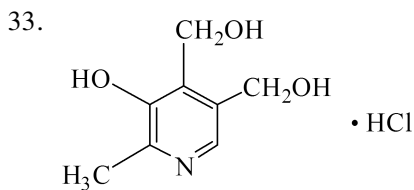
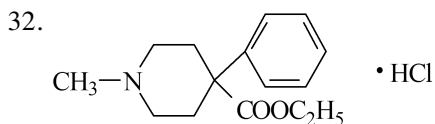
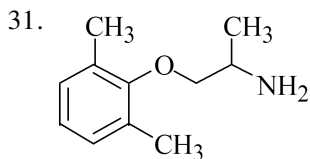
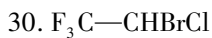
- 21. 具有_____和_____的杂环磺胺类药物碳酸酐酶抑制剂活性和利尿效果好。
- 22. 生物烷化剂按化学结构可分为氮芥类、磺酸酯及卤代多元醇类、_____和_____等。
- 23. 临床上应用的非去极化肌肉松弛药,按照结构可分为大环类、_____和_____三种。
- 24. 普鲁卡因是临床常用的_____药,合成是以_____为原料。
- 25. 巴比妥类药物的基本骨架为_____,分子中具有_____结构而易于水解。
- 26. 磺胺类抗菌药的构效关系中,活性必需基团是_____,苯环用其他芳环或芳杂环代替会使抗菌活性_____。

三、名词解释题(本大题共 3 小题,每小题 3 分,共 9 分)

- 27. 镇痛药
- 28. 抗肾上腺素药
- 29. 心血管系统药物

四、写、认结构(本大题共 5 小题,每小题 3 分,共 15 分)

写出下列结构药物的名称及作用。



五、问答题(本大题共 3 小题,每小题 8 分,共 24 分)

35. 解热镇痛抗炎药的化学结构类型主要有哪些?

36. H_2 受体拮抗剂的主要临床用途是什么? 请写出它的化学结构通式。

37. 头孢菌素类药物和青霉素类药物都属于 β -内酰胺类抗生素,为什么头孢菌素比青霉素更稳定?